

**FOURNITURE DES MOTOPOMPES DESTINEES A LA DIRECTION EXPLOITATION  
KENITRA.**

**Cet appel d'offres est constitué des quatre lots indépendants**

**CONSTITUTION DU DOSSIER D'APPEL D'OFFRES**

**Direction Exploitation Kenitra**

**FOURNITURE DES MOTOPOMPES DESTINEES A LA DIRECTION EXPLOITATION  
KENITRA.**

**CONSTITUTION DU DOSSIER D'APPEL D'OFFRES**

## CONSTITUTION DU DOSSIER D'APPEL D'OFFRES

### CONSTITUTION DU DOSSIER D'APPEL D'OFFRES

Le présent dossier d'Appel d'Offres est constitué des pièces suivantes :

- **Pièce I - Avis d'appel d'offres.**
- **Pièce II - Règlement de la consultation**
  - Le règlement de la consultation – Dispositions Particulières Fournitures (**RCDP-Fournitures**) et ses annexes, en particulier :
    - Annexe 2 : Modèle de la déclaration sur l'honneur.
    - Annexe 3 : Modèle de l'acte d'engagement.
    - Annexe 4 : Modèle de déclaration d'intégrité.
  - Le règlement de la consultation – Dispositions Générales Fournitures (**RCDG-Fournitures**).
- **Pièce III - Cahier des prescriptions spéciales (CPS)**
  - Cahier des Clauses Administratives et Financières Particulières (**CCAFP**).
  - Cahier des Clauses Techniques Particuliers (**CCTP**).
- **Pièce IV- Cahiers des Clauses Administratives Générales (CCAG-T) applicables aux marchés de travaux passés pour le compte de l'État.**
- **Pièce V- Cahier des prescriptions communes (CPC) :**
  - Cahier des Clauses Administratives et Financières Générales Travaux (**CCAFTG-Travaux**).
- **Pièce VI- Bordereau des prix**
- **Pièce VII- Plans et Fiches techniques.**

**NOTA :**

- Les dispositions du RCDP et CPS prévalent respectivement sur celles du RCDG et CPC.
- Le soumissionnaire est réputé être en possession du RCDG, CCAFTG, CCAG-T et avoir pris connaissance des dispositions qui y figurent. Les RCDG, CCAFTG, sont téléchargeables sur le site web de l'ONEE - Branche Electricité à l'adresse : <http://www.one.ma> rubrique fournisseurs.
- Les attributions du ministre au niveau du CCAG-T sont données au Directeur Général de l'ONEE.

**PIECE I : AVIS D'APPEL D'OFFRES**

**Direction Exploitation Kenitra**

**FOURNITURE DES MOTOPOMPES DESTINEES A LA DIRECTION EXPLOITATION  
KENITRA.**

**PIECE I : AVIS D'APPEL D'OFFRES**

**PIECE I : AVIS D'APPEL D'OFFRES**

ROYAUME DE MAROC

OFFICE NATIONAL DE L'ELECTRICITE ET DE L'EAU POTABLE

BRANCHE ELECTRICITE

DIRECTION EXPLOITATION KENITRA

AVIS D'APPEL D'OFFRES OUVERT - N° PK 389982

Séance publique

La Direction Exploitation de Kenitra de l'ONEE-Branche Electricité, sise à Kenitra lance le présent appel d'offres qui concerne la fourniture des motopompes pour la DXK.

La fourniture objet de cet appel d'offres est constituée des quatre lots indépendants ;  
Les pièces justificatives à fournir sont celles prévues par l'article 10 du règlement de la consultation.

L'estimation du coût des prestations s'élève pour :

**Lot n°1 : 849 600,00 DH/TTC**

**Lot n°2 : 192 000,00 DH/TTC**

**Lot n°3 : 168 000,00 DH/TTC**

**Lot n°4 : 498 096,00 DH/TTC**

Le cautionnement provisoire et non prévu.

Le dossier de consultation peut être retiré à l'adresse suivante :

Bureaux de la Direction Approvisionnements et Marchés (DAM) : 65, Rue OTHMAN BEN AFFAN 20 000 CASABLANCA B.P. 13 498-MAROC, Tel : 05 22 66 80 80 Télécopieur 05 22 22 00 38

Le dossier de consultation est consultable et téléchargeable sur le portail des marchés publics à l'adresse : <https://www.marchespublics.gov.ma/> et sur le site web de l'ONEE - Branche Electricité à l'adresse : <http://www.one.ma> rubrique fournisseurs.

Le dossier de consultation est remis gratuitement aux soumissionnaires.

En cas d'envoi du dossier de consultation par la poste à un soumissionnaire, sur sa demande écrite et à ses frais, l'ONEE-Branche Electricité n'est pas responsable d'un quelconque problème lié à la réception du dossier par le destinataire.

Les plis des concurrents, établis et présentés conformément aux prescriptions du règlement de la consultation, doivent être :

- soit déposés contre récépissé au Bureau d'Ordre de la Direction DAM avant la date et l'heure fixées pour la séance d'ouverture des plis.
- soit envoyés par courrier recommandé avec accusé de réception au Bureau d'Ordre de la Direction DAM avant la date et heure de la séance d'ouverture des plis.
- soit remis au président de la commission d'appel d'offres en début de la séance publique d'ouverture des plis.

L'ouverture publique des plis aura lieu le 21/04/16 à 09 heures à la Direction Approvisionnements et Marchés (DAM) : 65, Rue OTHMAN BEN AFFAN 20 000 CASABLANCA B.P. 13 498 -MAROC,

Toute offre parvenue après la date limite de remise des offres, sera automatiquement écartée.

## PIECE I : AVIS D'APPEL D'OFFRES

المكتب الوطني للكهرباء و الماء الصالح للشرب

قطاع الكهرباء

مديرية الاستغلال بالقيطرة

إعلان عن طلب العروض مفتوح

رقم 389982 PK

جلسة علنية

تعلن مديرية الاستغلال بالقيطرة بالمنطقة الصناعية ص ب 142 القنيطرة للمكتب الوطني للكهرباء و الماء الصالح للشرب - قطاع الكهرباء عن طلب العروض المتعلق تزويد مديرية الاستغلال بالقيطرة بالمضخات الكهربائية. المستندات التي يتعين على المتنافسين الإدلاء بها مقرر في الفصل 10 من نظام الاستشارة. يحدد الثمن التقديري لإنجاز الأشغال في :

**الحصة رقم (1)**

849600.00 (مع احتساب الرسوم)

**الحصة رقم (2)**

192.000.00 (مع احتساب الرسوم)

**الحصة رقم (3)**

168000.00 (مع احتساب الرسوم)

**الحصة رقم (4)**

498096 (مع احتساب الرسوم)

الضمانة المؤقتة غير منصوص عليها.

- يمكن سحب ملف الاستشارة بالعنوان التالي :

مكتب الصفقات بمديرية التموين والصفقات للمكتب الوطني للكهرباء الماء الصالح للشرب- قطاع الكهرباء

65, زنقة عثمان بن عفان 2000 الدار البيضاء صندوق البريد 13498 الدار البيضاء - المغرب

الهاتف 05 22 66 80 80 الفاكس 05 22 22 00 38

- يمكن الإطلاع على هذا القانون على شبكة الانترنت بالعنوان الإلكتروني التالي : <http://www.one.ma> وكذلك عبربوابة الصفقات العمومية : <https://www.marchespublics.gov.ma>

تسلم ملفات الاستشارة مجانا.

في حالة إرسال ملف الاستشارة من طرف المكتب إلى أحد المتعاهدين ، بواسطة البريد ، بناء على طلب كتابي المتعاقد

وعلى نفقته، فإن المكتب غير مسؤول عن أي مشكل مرتبط بعدم التوصل بالملف.

يجب تحضير العروض طبقا لمقتضيات دفتر التحملات لملف الاستشارة :

- تودع العروض مقابل وصل إلى مكتب الضبط لمديرية التموين والصفقات قبل تاريخ و ساعة عقد الجلسة العلنية لفتح

الأظرفة

- أو ترسل عن طريق البريد المضمون مع إشعار بالتوصل إلى مكتب الضبط لمديرية التموين والصفقات قبل تاريخ و ساعة

عقد الجلسة العلنية لفتح الأظرفة

- أو تسلم إلى رئيس لجنة التحكيم عند بداية الجلسة العلنية لفتح الأظرفة.

- ستعقد الجلسة العلنية لفتح الأظرفة بتاريخ 2016/04/21 على الساعة التاسعة صباحا بمكتب الصفقات

بمديرية التموين والصفقات للمكتب الوطني للكهرباء الماء الصالح للشرب- قطاع الكهرباء 65, زنقة عثمان بن عفان 2000 الدار البيضاء صندوق

البريد 13498 الدار البيضاء - المغرب .

\* كل عرض يرد بعد هذا الأجل، سيكون لاغيا بصفة مباشرة.

## Pièce II : Règlement de la Consultation

---

### Direction Exploitation Kenitra

**FOURNITURE DES MOTOPOMPES DESTINEES A LA DIRECTION EXPLOITATION  
KENITRA.**

#### **PIECE II : Règlement de la consultation**

**II -1 Règlement de la consultation – Dispositions Particulières  
Fournitures (RCDP-Fournitures).**

**II -2 Règlement de la consultation – Dispositions Générales Fournitures  
(RCDG-Fournitures).**

(Téléchargeable sur le site web de l'ONEE - Branche Electricité à  
l'adresse : <http://www.one.ma> rubrique fournisseurs)

**Pièce II : Règlement de la consultation :**

**II -1 Dispositions Particulières Fournitures (RCDP-Fournitures)**

---

**Direction Exploitation Kenitra**

**FOURNITURE DES MOTOPOMPES DESTINEES A LA DIRECTION EXPLOITATION  
KENITRA.**

**Règlement de la consultation – Dispositions Particulières Fournitures (RCDP-Fournitures)**



**Pièce II : Règlement de la consultation :****II -1 Dispositions Particulières Fournitures (RCDP-Fournitures)**

---

**Preamble**

Le présent règlement de consultation est établi en vertu des dispositions de l'article 18 du Règlement des achats de l'ONEE. Il comporte deux parties : les dispositions particulières (RCDP) et les dispositions générales (RCDG). Les deux documents sont reliés par l'ordre de numérotation des articles : les numéros des articles du RCDP-Fournitures ne sont pas forcément consécutifs mais correspondent à ceux du RCDG-Fournitures.

Dans le cas de divergence entre les dispositions des deux documents, celles du RCDP-Fournitures prévalent sur les premières.

Le RCDP-Fournitures développe et complète le RCDG-Fournitures. Il peut cependant modifier les dispositions du RCDG-Fournitures; dans ce cas il en fait mention.

Les dispositions du RCDG-Fournitures qui ne sont pas modifiées par le RCDP-Fournitures s'appliquent de plein droit.

**Pièce II : Règlement de la consultation :**

**II -1 Dispositions Particulières Fournitures (RCDP-Fournitures)**

---

**Direction Exploitation Kenitra**

**FOURNITURE DES MOTOPOMPES DESTINEES A LA DIRECTION EXPLOITATION  
KENITRA.**

**Règlement de la consultation – Dispositions Particulières Fournitures  
(RCDP-Fournitures)**

## Pièce II : Règlement de la consultation :

### II -1 Dispositions Particulières Fournitures (RCDP-Fournitures)

#### Sommaire

<b>Article 1. Objet de l'appel d'offres :</b>	<b>12</b>
<b>Article 5. Groupement :</b>	<b>12</b>
<b>Article 6. Composition du dossier d'appel d'offres :</b>	<b>12</b>
<b>Article 10. Contenu des dossiers des concurrents :</b>	<b>12</b>
A - Dossier administratif.....	12
B - Dossier technique .....	13
C - Dossier additif .....	13
D - Offre technique .....	13
E - Offre financière .....	13
<b>Article 13. Informations et demande d'éclaircissement :</b>	<b>14</b>
<b>Article 14. Réunion ou visite des lieux :</b>	<b>14</b>
<b>Article 16. Présentation des dossiers des concurrents :</b>	<b>14</b>
<b>Article 18. Dépôt et retrait des échantillons :</b>	<b>15</b>
<b>Article 19. Délai de validité des offres :</b>	<b>15</b>
<b>Article 21. Ouverture et examen des dossiers administratifs, techniques et additifs :</b>	<b>16</b>
<b>Article 24. Evaluation des offres techniques :</b>	<b>16</b>
<b>Article 27. Classement des offres et choix de l'offre la plus avantageuse :</b>	<b>16</b>
<b>ANNEXE 2 : MODÈLE DE DÉCLARATION SUR L'HONNEUR</b>	<b>18</b>
<b>ANNEXE 3 : MODÈLE D'ACTE D'ENGAGEMENT</b>	<b>19</b>
<b>ANNEXE 4 : MODELE DECLARATION D'INTEGRITE</b>	<b>21</b>

## Pièce II : Règlement de la consultation :

### II -1 Dispositions Particulières Fournitures (RCDP-Fournitures)

#### Article 1. Objet de l'appel d'offres :

L'objet du présent appel d'offres est relatif à la fourniture de motopompes, destinées à la Direction exploitation Kenitra.

La fourniture objet de cet appel d'offres est constituée des quatre lots indépendants ;

#### Article 5. Groupement :

Les dispositions de l'article 5 du RCDG-Fournitures s'appliquent.

#### Article 6. Composition du dossier d'appel d'offres :

Le dossier d'appel d'offres comprend :

- **Pièce I - Avis d'appel d'offres**
- **Pièce II - Règlement de la consultation :**
  - Le règlement de la consultation – Dispositions Particulières Fournitures. (RCDP-Fournitures) et ses annexes en particulier :
    - Annexe 2 : Modèle de la déclaration sur l'honneur.
    - Annexe 3 : Modèle de l'acte d'engagement.
    - Annexe 4 : Modèle de déclaration d'intégrité.
  - Le règlement de la consultation – Dispositions Générales (RCDG-Fournitures).
- **Pièce III - Cahier des prescriptions spéciales (CPS) :**
  - Cahier des Clauses Administratives et Financières Particulières Fournitures (CCAFC-Fournitures).
  - Cahier des Clauses Techniques Particulières (CTP)
- **Pièce IV - Cahiers des Clauses Administratives Générales (CCAG-T) applicables aux marchés de travaux passés pour le compte de l'État.**
- **Pièce V - Cahier des prescriptions communes (CPC) :**
  - Cahier des Clauses Administratives et Financières Générales Travaux (CCAFG-Travaux).
- **Pièce VI - Bordereau des prix –**
- **Pièce VII - Les plans et documents techniques**

#### Article 10. Contenu des dossiers des concurrents :

Les dispositions de l'article 10 du RCDG-Fournitures sont applicables. Néanmoins, les précisions suivantes sont apportées pour les dossiers A, B, C, D et E :

##### A - Dossier administratif

Le dossier administratif doit comprendre :

1. Une déclaration sur l'honneur, en un exemplaire unique conforme au modèle (annexe 2) joint au dossier d'appel d'offres, qui doit comporter les mentions prévues à l'article 26 du règlement des achats.

## Pièce II : Règlement de la consultation :

### II -1 Dispositions Particulières Fournitures (RCDP-Fournitures)

#### En cas de groupement

Chaque membre du groupement doit fournir :

- une déclaration sur l'honneur tel que exigée dans l'alinéa 1) ci-dessous.
  - Le groupement doit fournir une copie légalisée de la convention constitutive du groupement.
- Cette convention doit être accompagnée d'une note faisant référence à la consultation et indiquant notamment :

La forme du groupement (conjoint ou solidaire).

- Le mandataire.
- La durée de la convention (doit couvrir toute la durée d'exécution du marché).
- La répartition des tâches et le pourcentage d'intervention (sans indiquer les montants) de chaque membre du groupement.

Les établissements publics, en plus des pièces exigées ci-dessus, devront fournir une copie du texte l'habilitant à exécuter les prestations objet du marché.

#### B - Dossier technique

Les concurrents doivent fournir :

- Une note indiquant les moyens humains et techniques du concurrent et mentionnant éventuellement, le lieu, la date, la nature et l'importance des prestations à l'exécution desquelles le concurrent a participé et la qualité de sa participation (à titre individuel, en tant que membre d'un groupement, sous-traitant...).

Les concurrents peuvent être saisis par la commission pour donner des éclaircissements ou des précisions sur leurs dossiers techniques.

#### C - Dossier additif

Le dossier additif doit comporter :

- La déclaration d'intégrité selon modèle en annexe 4.

Les concurrents peuvent être saisis par la commission pour donner des éclaircissements ou des précisions sur leurs dossiers additifs.

#### D - Offre technique

- caractéristiques techniques du matériel proposé ; **Les soumissionnaires sont tenus de remplir le tableau de l'article « consistance de la prestation » du CCTP ;**
- les fiches techniques du matériel proposé.

#### E - Offre financière

Conformément à l'article 27 du Règlement des achats, l'offre financière comprend :

- a- l'acte d'engagement dûment rempli selon modèle en annexe 3 joint au dossier de consultation, comportant le relevé d'identité bancaire (RIB) et signé par le concurrent ou son représentant

## Pièce II : Règlement de la consultation :

### II -1 Dispositions Particulières Fournitures (RCDP-Fournitures)

habilité, sans qu'un même représentant puisse représenter plus d'un concurrent à la fois pour le même marché.

En cas de groupement, ce dernier doit présenter un acte d'engagement unique qui doit être signé soit par chacun des membres du groupement, soit seulement par le mandataire si celui-ci justifie des habilitations sous forme de procurations légalisées pour représenter les autres membres. L'acte d'engagement doit également préciser :

- Le mandataire du groupement.
- La forme du groupement (conjoint ou solidaire).
- la ou les parties des prestations que chacun des membres du groupement s'engage à réaliser (la répartition des tâches doit être indiquée en pleine concordance avec celle présentée dans la déclaration de constitution du groupement fournie dans le dossier administratif).

b- le bordereau des prix-détail estimatif

Ce bordereau doit être rempli suivant le modèle joint au niveau de la pièce VI qui constitue le présent dossier d'Appel d'Offres.

#### Article 11. Prix des Offres :

Les prix des fournitures importées seront exprimés CFR. Les incoterms utilisés sont ceux édités par la Chambre de Commerce Internationale en vigueur à la date limite de remise des offres.

#### Article 13. Informations et demande d'éclaircissement :

Pour obtenir tout éclaircissement ou renseignement complémentaire qui lui seront nécessaires au cours de l'établissement de son offre, le concurrent devra faire parvenir une demande écrite au plus tard Sept (07) jours avant la date limite fixée pour la réception des offres à l'attention de :

**Monsieur le Chef de service Méthodes**  
**DIRECTION EXPLOITATION KENITRA**  
**QUARTIER INDUSTRIEL B.P 142 – KENITRA 14000**  
**TEL. (05) 37-37-85-11 / (05) 37- 37-86-47 - FAX : (05) 37- 37-85-48**

Tout éclaircissement ou renseignement fourni par la DXK à un concurrent à la demande de ce dernier, sera communiqué le même jour et dans les mêmes conditions aux autres concurrents ayant retiré le dossier d'appel d'offres et ce par lettre recommandée avec accusé de réception ou par télécopie confirmée

#### Article 14. Réunion ou visite des lieux :

Les dispositions de l'article 14 du RCDG sont complétées comme suit :

Il n'est pas prévu de visite des lieux ni de réunion.

#### Article 16. Présentation des dossiers des concurrents :

Les dispositions de l'article 16 du RCDG-Fournitures sont complétées comme suit :

Les offres doivent être présentées de la manière suivante :

- La première enveloppe doit contenir le dossier administratif, le dossier technique, le dossier additif ainsi que le cahier des prescriptions spéciales (CPS) paraphé et signé par le soumissionnaire ou la personne habilitée par lui à cet effet. Cette enveloppe doit être fermée et cachetée et portant de façon apparente les mentions suivantes :

## Pièce II : Règlement de la consultation :

### II -1 Dispositions Particulières Fournitures (RCDP-Fournitures)

#### « Dossiers administratif, technique et additif »

N° AO PK389982

FOURNITURE DES MOTOPOMPES DESTINEES A LA DIRECTION EXPLOITATION KENITRA.

Lot N°

Date et heure de la séance d'ouverture des plis :

- La deuxième enveloppe contient l'offre financière. Cette enveloppe doit être fermée et cachetée portant de façon apparente les mentions suivantes :

#### « Offre financière »

N° AO/ PK PK389982

FOURNITURE DES MOTOPOMPES DESTINEES A LA DIRECTION EXPLOITATION KENITRA.

Lot N°

Date et heure de la séance d'ouverture des plis :

- La troisième enveloppe contient l'offre technique. Cette enveloppe doit être fermée et cachetée portant de façon apparente les mentions suivantes :

#### « Offre technique »

N° AO / PK PK389982

FOURNITURE DES MOTOPOMPES DESTINEES A LA DIRECTION EXPLOITATION KENITRA.

Lot N°

Date et heure de la séance d'ouverture des plis :

Toutes ces enveloppes devront être mises dans un pli fermé et cacheté portant de façon apparente les mentions suivantes :

#### [Nom et adresse du soumissionnaire]

N° AO / PK PK389982

FOURNITURE DES MOTOPOMPES DESTINEES A LA DIRECTION EXPLOITATION KENITRA.

Lot N°

Date et heure de la séance d'ouverture des plis :

**"Le pli ne doit être ouvert que par le président de la commission d'appel d'offres lors de la séance d'ouverture des plis".**

Le soumissionnaire prépare deux exemplaires de chaque dossier dont un original indiquant clairement sur les exemplaires "original" et "copie" selon le cas.

#### Article 18. Dépôt et retrait des échantillons :

Il n'est pas exigé de dépôt d'échantillons aux soumissionnaires.

#### Article 19. Délai de validité des offres :

Les concurrents restent engagés par leurs offres pendant un délai de **75 jours**, à compter de la date de la séance d'ouverture des plis.

## Pièce II : Règlement de la consultation :

### II -1 Dispositions Particulières Fournitures (RCDP-Fournitures)

#### Article 21. Ouverture et examen des dossiers administratifs, techniques et additifs :

Les dispositions de l'article 21 du RCDG-Fournitures s'appliquent.

#### Article 24. Evaluation des offres techniques :

Les dispositions de l'article 24 du RCDG-Fournitures s'appliquent.

#### Critères d'admissibilité

Conformément à l'article 18 du Règlement des achats, L'admissibilité de l'offre technique portera essentiellement sur :

- La fourniture des documents exigés dans l'offre technique
- La conformité aux spécifications et caractéristiques techniques exigées ;

#### Article 27. Classement des offres et choix de l'offre la plus avantageuse :

Les dispositions de l'article 27 du RCDG-Fournitures s'appliquent.

L'option « A » est applicable.

L'offre la plus avantageuse sera celle du soumissionnaire dont le montant pour chaque lot est le plus faible.

Signature du maître d'ouvrage

ONEE/Branche Electricité  
DI/CPR/DXK  
Chef de la Division Technique  
Signé M. TABICH 25/01/2016



**Pièce II : Règlement de la consultation : Dispositions Particulières Fournitures  
(RCDP-F)**

---

**Direction Exploitation Kenitra**

**FOURNITURE DES MOTOPOMPES DESTINEES A LA DIRECTION EXPLOITATION KENITRA.**

**Règlement de la consultation – Dispositions Particulières Fournitures  
(RCDP-Fournitures)**

**ANNEXES**



## Pièce II : Règlement de la consultation : Dispositions Particulières Fournitures (RCDP-F)

### ANNEXE 2 : MODÈLE DE DÉCLARATION SUR L'HONNEUR

**Appel d'offres N° PK PK389982 relatif à la fourniture de motopompes pour la DXK.**

#### A- Pour les personnes physiques

Je, soussigné : ... [prénom, nom et qualité]

Agissant en mon nom personnel et pour mon propre compte,

Tél : ..... - Fax : ..... - Adresse électronique : ..... Adresse du domicile élu :

N° d'affiliation à la CNSS [ou autre organisme de prévoyance sociale, à préciser] : ..... (1)

Inscrit au registre de commerce de ..... [localité] sous le n° ..... (1)

N° de la taxe professionnelle ..... (1) Relevé d'identité bancaire (RIB) : .....

#### B- Pour les personnes morales

Je, soussigné : ..... [prénom, nom en précisant la qualité et les pouvoirs conférés]

Agissant au nom et pour le compte de ..... [raison sociale et forme juridique de la société]

Tél : ..... - Fax : ..... - Adresse électronique : ..... Au capital de : .....

Adresse du siège social de la société : ..... Adresse du domicile élu : .....

N° d'affiliation à la CNSS [ou autre organisme de prévoyance sociale, à préciser] ..... (1)

Inscrite au registre de commerce ..... [localité] sous le n° ..... (1)

N° de la taxe professionnelle ..... (1) Relevé d'identité bancaire (RIB) : .....

#### Déclare sur l'honneur :

1. Que j'ai lu et approuvé le dossier de consultation et les addenda éventuels ;
2. Que je remplis les conditions de participation prévues à l'article 24 du Règlement des achats de l'ONEE ;
3. Que je m'engage à couvrir, dans les limites et conditions fixées dans le cahier des charges, par une police d'assurance, les risques découlant de mon activité professionnelle ;
4. Que je m'engage, si j'envisage de recourir à la sous-traitance :
  - a. que celle-ci ne peut dépasser 50% du montant du marché, ni porter sur le lot ou le corps d'état principal du marché ;
  - b. à m'assurer que les sous-traitants remplissent également les conditions prévues à l'article 24 du Règlement des achats et à demander à l'ONEE - Branche Electricité l'acceptation de ces sous-traitants ;
5. Que j'atteste que je ne suis pas en liquidation judiciaire ou en redressement judiciaire ;  
Ou (2)  
Etant en redressement judiciaire, j'atteste que je suis autorisé par l'autorité judiciaire compétente à poursuivre l'exercice de mon activité ;
6. Que je m'engage de ne pas recourir par moi-même ou par personne interposée à des pratiques de fraude ou de corruption des personnes qui interviennent, à quelque titre que ce soit, dans les différentes procédures de passation, de gestion et d'exécution du marché ;
7. Que je m'engage de ne pas faire, par moi-même ou par personne interposée, de promesses, de dons ou de présents en vue d'influer sur les différentes procédures de conclusion du marché et de son exécution ;
8. Que je m'engage de ne pas être en situation de conflit d'intérêt, tel que prévu dans l'article 151 du règlement des achats de l'ONEE.

Je certifie l'exactitude des renseignements contenus dans la déclaration sur l'honneur et dans les pièces fournies dans mon dossier de candidature.

Je reconnais avoir pris connaissance des sanctions prévues par l'article 142 du Règlement des achats de l'ONEE relatives à l'inexactitude de la déclaration sur l'honneur.

Fait à ....., le .....

Signature et cachet du concurrent (3)

(1) Ces mentions ne concernent pas les administrations publiques, les personnes morales de droit public autres que l'Etat. Les concurrents non installés au Maroc devront préciser la référence aux documents équivalents.

(2) Garder une seule des deux formulations selon la situation du déclarant (en redressement judiciaire ou non)

(3) En cas de groupement, chacun des membres doit présenter sa propre déclaration sur l'honneur.

**Pièce II : Règlement de la consultation : Dispositions Particulières Fournitures  
(RCDP-F)****ANNEXE 3 : MODÈLE D'ACTE D'ENGAGEMENT****A - Partie réservée à l'ONEE – Branche Electricité**

(1) Appel d'offres ouvert, sur offres des prix n°: PK389982

**Objet du marché :** Fourniture de motopompes pour la DXK  
passé en application de l'alinéa ... du paragraphe ... de l'article n°17 du Règlement des Achats de l'ONEE.**B - Partie réservée au concurrent****a - Pour les personnes physiques**

Je (3), soussigné: ..... (prénom, nom et qualité)

agissant en mon nom personnel et pour mon propre compte,

Adresse du domicile élu: .....

Affilié à la CNSS [ou autre organisme de prévoyance sociale, à préciser] sous le n° : .....(4)

Inscrit au registre de commerce de ..... (localité) sous le n° : ..... (4)

n° de la taxe professionnelle : ..... (4)

**b - Pour les personnes morales**

Je (3), soussigné ..... (prénom, nom et qualité au sein de l'entreprise)

agissant au nom et pour le compte de ..... (raison sociale et forme juridique de la société)

Au capital de : .....

Adresse du siège social de la société : .....

Adresse du domicile élu: .....

Affiliée à la CNSS [ou autre organisme de prévoyance sociale, à préciser] sous le n° : .....(4)

Inscrite au registre de commerce de ..... (localité) sous le n° : ..... (4)

n° de la taxe professionnelle : ..... (4)

En vertu des pouvoirs qui me sont conférés:

- Après avoir pris connaissance du dossier d'appel d'offres concernant les prestations précisées en objet de la partie A ci-dessus ;
- après avoir apprécié à mon point de vue et sous ma responsabilité la nature et les difficultés que comportent ces prestations :
  - o remets, revêtu(s) de ma signature (un bordereau de prix et un détail estimatif ou la décomposition du montant global) établi(s) conformément aux modèles figurant au dossier d'appel d'offres;
  - o m'engage à exécuter lesdites prestations conformément au cahier des prescriptions spéciales (CPS) et moyennant les prix que j'ai établis moi-même, lesquels font ressortir:

Montant hors T.V.A : ..... (en lettres et en chiffres)

Montant de la T.V.A (taux en ..... %) : ..... (en lettres et en chiffres)

Montant T.V.A comprise : ..... (en lettres et en chiffres)<sup>(1)</sup>

L'ONEE se libérera des sommes dues par lui en faisant donner crédit au compte ..... (à la trésorerie générale, bancaire ou postal) (1) ouvert à mon nom (ou au nom de la Société) à ..... (localité), sous le relevé d'identité bancaire (RIB) numéro .....

Fait à ..... le .....  
(Signature et cachet du concurrent)

(1) Supprimer les mentions inutiles.

(2) indiquer la date d'ouverture des plis

**Pièce II : Règlement de la consultation : Dispositions Particulières Fournitures  
(RCDP-F)**

(3) lorsqu'il s'agit d'un groupement, ses membres doivent :

- mettre: "Nous, soussignés ..... nous obligeons **conjointement** ou **solidairement** (choisir la mention adéquate et ajouter au reste de l'acte d'engagement les rectifications grammaticales correspondantes);
- ajouter l'alinéa suivant: "désignons ..... (prénoms, noms et qualité) en tant que mandataire du groupement".
- préciser la ou les parties des prestations que chacun des membres du groupement s'engage à réaliser

(4) Ces mentions ne concernent pas les administrations publiques, et les personnes morales de droit public autre que l'Etat.  
Les concurrents non installés au Maroc devront préciser les données équivalentes dans leur pays d'origine.

## Pièce II : Règlement de la consultation : Dispositions Particulières Fournitures (RCDP-F)

### ANNEXE 4 : MODELE DECLARATION D'INTEGRITE

«Nous déclarons et nous nous engageons à ce que ni nous ni aucune autre personne, y compris parmi nos dirigeants, employés, représentants, partenaire en coentreprise ou sous-traitant agissant en notre nom sur la base de nos instructions en bonne et due forme ou avec notre connaissance et accord, ou avec notre consentement, ne commette ou ne commettra une quelconque Pratique interdite (telle que définie ci-dessous) en rapport avec la procédure d'appel d'offres ou dans le cadre de l'exécution ou de la fourniture de travaux, biens ou services concernant [préciser de quel marché ou appel d'offres il s'agit] (le "Marché"), et à vous informer au cas où une telle Pratique interdite serait portée à l'attention de toute personne chargée, au sein de notre société, de veiller à l'application de la présente déclaration.

Pendant la durée de la procédure d'appel d'offres et, si notre offre est retenue, pendant la durée du Marché, nous désignerons et maintiendrons dans ses fonctions une personne – qui sera soumise à votre agrément, et auprès de qui vous aurez un accès illimité et immédiat – et qui sera chargée de veiller, en disposant des pouvoirs nécessaires à cet effet, à l'application de la présente Déclaration.

Si (i) nous-mêmes ou un dirigeant, employé, représentant ou partenaire en coentreprise, le cas échéant agissant comme indiqué ci-dessus, avons (a) été condamné par un tribunal, quel qu'il soit, pour un délit quelconque impliquant une Pratique interdite en rapport avec n'importe quelle procédure d'appel d'offres ou fourniture de travaux, biens ou services au cours des cinq années précédant immédiatement la date de la présente Déclaration, ou (ii) un quelconque de ces dirigeants, employés ou représentants ou encore le représentant d'un partenaire en coentreprise, le cas échéant, a été renvoyé ou a démissionné de quelque emploi que ce soit parce qu'il était impliqué dans quelque Pratique interdite que ce soit, vous trouverez ci-après des précisions au sujet de cette condamnation, ce renvoi ou cette démission, ainsi que le détail des mesures que nous avons prises, ou prendrons, pour garantir que ni nous ni aucun de nos employés ne commettrons (commettra) aucune Pratique interdite en rapport avec le Marché [donner les détails si nécessaire].

Au cas où le Marché nous serait attribué, nous accordons à l'ONEE et aux auditeurs nommés par l'un ou l'autre d'entre eux, ainsi qu'à toute autorité compétente selon la loi marocaine, le droit d'inspecter nos documents. Nous acceptons de conserver lesdits documents durant la période généralement prévue par la législation en vigueur mais, quoi qu'il en soit, pendant au moins six ans à compter de la date de réception provisoire du Marché. »

A l'effet des présentes dispositions, les expressions suivantes sont définies comme indiqué ci-dessous :

- «Manœuvre de corruption» : fait d'offrir, promettre ou accorder un quelconque avantage indu en vue d'influencer la décision d'un responsable public, ou de menacer de porter atteinte à sa personne, son emploi, ses biens, ses droits ou sa réputation, en rapport avec la procédure de passation des marchés ou dans l'exécution d'un marché, dans le but d'obtenir ou de conserver abusivement une affaire ou d'obtenir tout autre avantage indu dans la conduite de ses affaires.
- «Manœuvre frauduleuse» : déclaration malhonnête ou dissimulation d'informations dans le but d'influencer une procédure de passation d'un marché ou l'exécution d'un marché au préjudice de l'ONEE, et qui comporte des pratiques collusoires entre soumissionnaires (avant ou après la remise des offres) ou entre un soumissionnaire et un consultant ou un représentant de l'ONE en vue de fixer les prix des soumissions à des niveaux non compétitifs et de priver l'ONEE des avantages d'une mise en concurrence équitable et ouverte.
- «l'ONEE » : la personne désignée comme telle dans les documents d'appel d'offres ou le Marché.
- «Responsable public» : toute personne occupant une fonction législative, administrative, de direction, politique ou judiciaire dans tout pays, ou exerçant tout emploi public dans tout pays, ou tout dirigeant ou employé d'une entreprise publique ou d'une personne morale contrôlée par une entreprise publique de tout pays, ou tout dirigeant ou responsable de toute organisation publique internationale.
- «Pratique interdite» : tout acte qui est une Manœuvre de corruption ou une Manœuvre frauduleuse ou tout acte d'engager, en tant que salariés de l'entreprise, des retraités et des agents en activité de l'Office.

Fait à ..... le .....  
(Signature et cachet du concurrent)

**Pièce III- Cahier des prescriptions spéciales (CPS) :**

---

**Direction Exploitation Kenitra**

**FOURNITURE DES MOTOPOMPES DESTINEES A LA DIRECTION EXPLOITATION  
KENITRA.**

**Pièce III- Cahier des prescriptions spéciales (CPS)**

**III-1 - Cahier des Clauses Administratives et Financières Particulières  
(CCAFP).**

**III-2 - Cahier des Clauses Techniques Particulières (CTP), y compris  
éventuellement la définition des prix.**

**Pièce III- Cahier des prescriptions spéciales (CPS) :  
Cahier des Clauses Administratives et Financières Particulières (CCAFP)**

---

**Direction Exploitation Kenitra**

**FOURNITURE DES MOTOPOMPES DESTINEES A LA DIRECTION EXPLOITATION  
KENITRA.**

**Cahier des Clauses Administratives et Financières Particulières (CCAFP)**

**Pièce III- Cahier des prescriptions spéciales (CPS) :  
Cahier des Clauses Administratives et Financières Particulières (CCAFP)**

---

**PREAMBULE**

Le Cahier des Clauses Administratives et Financières comporte deux parties : les clauses générales (CCAFG) et les clauses particulières (CCAFP).

Le présent Cahier des Clauses Administratives et Financières concerne les clauses particulières (CCAFP). Il développe, complète les clauses générales qui restent applicables.

Les deux cahiers sont reliés par le numérotage des articles. Les numéros des articles du CCAFP ne sont pas consécutifs et suivent ceux des articles du CCAFG-Travaux.



**Pièce III- Cahier des prescriptions spéciales (CPS) :  
Cahier des Clauses Administratives et Financières Particulières (CCAFP)**

---

**Sommaire**

Article 1. Objet du marché :	26
Article 6. Pièces constitutives du marché :	26
Article 13.1 Maître d'ouvrage et maître d'œuvre :	26
Article 13.4 Sous-traitance	26
Article 15. Délai d'exécution :	26
Article 16. Prolongation du délai d'exécution :	27
Article 17. Pénalités de retard :	27
Article 19-1 Vérification qualitative des fournitures et matériaux :	27
Article 41.2 Réception Provisoire :	27
Article 43 Réception définitive :	27
Article 44 - Caractère des prix - Sous-détail des prix :	27
Article 45 - Impôts et taxes :	27
Article 45 - 2 Droits de douane et taxes connexes :	27
Article 48 - 2 Facturation de l'avance :	27
Article 48 - 3 Facturation de la retenue de garantie :	28
Article 48 - 6 Dépôt de la facture :	28
Article 50 - Révision des prix :	28
Article 51-1 Cautionnement provisoire :	28
Article 51-2 Cautionnement définitif :	28
Article 51-3 Retenue de garantie	28

**Pièce III- Cahier des prescriptions spéciales (CPS) :**  
**Cahier des Clauses Administratives et Financières Particulières (CCAFP)**

**Article 1. Objet du marché :**

L'objet du présent appel d'offres est relatif à la fourniture de motopompes, destinées à la Direction exploitation Kenitra.

**Article 6. Pièces constitutives du marché :**

Les pièces contractuelles constituant le marché sont les suivantes, par ordre de priorité décroissante:

1. L'acte d'engagement ainsi que et ses avenants éventuels.
2. Le Cahier des Clauses Administratives Générales applicables aux marchés de travaux exécutés pour le compte de l'Etat (CCAG-T), en vigueur.
3. Cahier des prescriptions spéciales (CPS) :
  - 3.1. Le Cahier des Clauses Administratives et Financières Particulières Travaux (CCAFP-T).
  - 3.2. Le Cahier des Clauses Techniques Particulières (CCTP).
4. Cahier des prescriptions communes (CPC) :
  - 4.1. Le Cahier des Clauses Administratives et Financières Générales Travaux (CCAFG-Travaux).
5. L'offre technique.
6. Le bordereau des prix-détail estimatif.

Les pièces générales mentionnées ci-dessus sont réputées connues de l'entrepreneur même si elles ne sont pas jointes au marché et constituent incontestablement des documents contractuels.

En cas de contradiction ou de différence entre les pièces constitutives du marché, et sauf cas d'erreur manifeste, ces pièces prévaudront :

- Dans l'ordre où elles sont citées dans la liste des pièces constitutives figurant dans le CCAFP.
- A défaut d'une telle liste, dans l'ordre mentionné ci- haut.

Les addenda suivent l'ordre hiérarchique du document qu'ils modifient.

Les dispositions du CPS prévalent sur celles du CPC.

- Le soumissionnaire est réputé être en possession du CCAFG, et CCAG-T et avoir pris connaissance des dispositions qui y figurent. Les CCAFG, sont téléchargeables sur le site web de l'ONEE - Branche Electricité à l'adresse : , <http://www.one.ma> rubrique fournisseurs.
- Les attributions du ministre au niveau du CCAG-T sont données au Directeur Général de l'ONEE.

**Article 13.1 Maître d'ouvrage et maître d'œuvre :**

**Le maître d'ouvrage :** ONEE – Branche Electricité représenté par son Directeur Général de l'ONEE ou par son délégataire.

**Le maître d'œuvre :** Direction Exploitation Kenitra.

**Article 13.4 Sous-traitance**

La sous-traitance est non prévue

**Article 15. Délai d'exécution :**

Le délai de livraison pour toute la fourniture est de 5 mois à compter de :

- La date de notification du marché pour les fournitures locales ;
- La date d'ouverture du crédit documentaire ou de remise documentaire et de la date de notification de l'ordre d'expédition pour les fournitures importées.

**Pièce III- Cahier des prescriptions spéciales (CPS) :  
Cahier des Clauses Administratives et Financières Particulières (CCAFP)**

**Article 16. Prolongation du délai d'exécution :**

Le seuil des intempéries donnant lieu à des prolongations de délais doit faire l'objet d'une déclaration par constat contradictoire entre l'ONEE et l'Entrepreneur que la zone où se déroulent les travaux est jugée inaccessible. L'entrepreneur a l'obligation de présenter le bulletin météo correspondant à la période de survenance des intempéries à joindre audit constat contradictoire.

**Article 17. Pénalités de retard :**

Les dispositions de l'article 17 du CCAFG-Travaux s'appliquent.

Le montant des pénalités de retard est plafonné à 10% du montant TTC du marché éventuellement modifié ou complété par les avenants intervenus.

**Article 19-1 Vérification qualitative des fournitures et matériaux :**

Les dispositions de l'article 19-1 du CCAFG-Travaux sont applicables.

**Article 41.2 Réception Provisoire :**

La réception provisoire de la fourniture objet du présent marché sera prononcée, après livraison de la fourniture au magasin de la DXK, dans un délai ne dépassant pas un mois sous réserve que les fournitures répondent bien aux conditions d'emploi industriel aux quelles elles sont destinées.

**Article 43 Réception définitive :**

La réception définitive de la fourniture sanctionnée par un procès-verbal sera prononcée à l'expiration de sa période de garantie (1 an à compter de la date de la réception provisoire) si le Contractant a satisfait à toutes ses obligations à l'échéance du délai de garantie prévue et après élimination de toutes les anomalies éventuelles constatées dans la fourniture.

**Article 44 - Caractère des prix - Sous-détail des prix :**

Les prix s'entendent :

- rendus magasin ONEE pour les fournitures dont le montant est exprimé en Dirhams;
- CFR/Casablanca pour les fournitures dont le montant est exprimé en monnaie étrangère.

**Article 45 - Impôts et taxes :**

L'exonération de la TVA à l'intérieur n'est pas prévue.

**Article 45 - 2 Droits de douane et taxes connexes :**

Pour les engagements de fournitures importées dont les prix sont exprimés en monnaie étrangère, les droits de douanes et taxes connexes sont à la charge de l'ONEE- Branche Electricité "

**Article 48 - 2 Facturation de l'avance :**

Aucune avance n'est prévue au titre de ce marché.

**Pièce III- Cahier des prescriptions spéciales (CPS) :  
Cahier des Clauses Administratives et Financières Particulières (CCAFP)**

**Article 48 - 3 Facturation de la retenue de garantie :**

La retenue de garantie pourra être remplacée par une garantie bancaire de même valeur. La garantie bancaire correspondant à la retenue de garantie doit être originale, adressée ou déposée à l'adresse : **Office National de l'Electricité et de l'Eau Potable, Branche Electricité, 65, Rue Othman Ben Affane, CASABLANCA.**

**Article 48 - 6 Dépôt de la facture :**

La facture doit être déposée aux locaux de la **DIRECTION EXPLOITATION KENITRA QUARTIER INDUSTRIEL B.P 142 – KENITRA 14000.**

**Article 50 - Révision des prix :**

Les prix du présent marché sont fermes et non révisables.

**Article 51-1 Cautionnement provisoire :**

Le cautionnement provisoire est non prévu pour le présent marché.

**Article 51-2 Cautionnement définitif :**

Le cautionnement définitif est prévu pour les fournitures dont le montant total dépasse 500 000 DH/TTC.

Les dispositions de l'article 51-2 du CCAFG-travaux sont complétées comme suit :

Le cautionnement définitif est fixé à 3% du montant du Marché ; il doit être constitué dans les trente (30) jours qui suivent la notification de l'approbation de marché. Il reste affecté à la garantie des engagements contractuels du contractant jusqu'à la réception définitive.

**Article 51-3 Retenue de garantie**

La retenue de garantie est prévue pour le présent marché

**Pièce III- Cahier des prescriptions spéciales (CPS) :  
Cahier des Clauses Techniques Particulières (CCTP)**

---

**Direction Exploitation Kenitra**

**FOURNITURE DES MOTOPOMPES DESTINEES A LA DIRECTION EXPLOITATION  
KENITRA.**

**Pièce III- Cahier des prescriptions spéciales (CPS) :**

**III - 2 Cahier des Clauses Techniques Particulières (CCTP)**

**Pièce III- Cahier des prescriptions spéciales (CPS) :**  
**Cahier des Clauses Techniques Particulières (CCTP)**

**Objet de l'appel d'Offres :**

L'objet du présent appel d'offres est relatif à la fourniture de motopompes, destinées à la Direction exploitation Kenitra.

La fourniture objet de cet appel d'offres est constituée des quatre lots indépendants ;

**Consistance de la fourniture :**

La fourniture objet de cet appel d'offres est comme suit :

	Valeurs exigées	Valeurs proposées
<b>Lot n°1 Motopompe transfert Fuel-oil</b>		
<b>Caractéristiques de la pompe</b>	Pompe à 3 vis thermomécanica IMO horizontal ou équivalent	
	Série ALG	
	Type 70-4 H-NEH	
	Groupe de vis : pas H long	
	Matricule : 21332/1	
	Débit : 24 -0% +5% T/ Heures	
	Pression de refoulement : 26 bars	
	Fluide véhiculé : Fuel oil n°2 à 50 °C	
	Vitesse : 1450 t/mn	
<b>Caractéristiques du moteur</b>	Puissance absorbée : 32 CV	
	Puissance du moteur : 40 CV	
	Étanchéité par garniture mécanique faces dures	
	Aspiration et refoulement : TOP TOP	
	Moteur asynchrone type ATEX 200L/ 4	
	Tension : 380V	
	Puissance : 30 KW	
	Vitesse : 1450t/mn	
	Classe d'isolement : F	
	Degré de protection IP 55	
<b>Encombrement :</b>	Forme : B5	
	<b>Voir plan</b>	
<b>Lot n°2 Motopompe transfert Gas-oil</b>		
<b>Caractéristiques de la pompe</b>	Pompe volumétrique à vis à axe horizontal	
	- Débit : 3t/h	
	- Hauteur d'élévation : 500m.c.e	
	- Vitesse de rotation : 2900t/mn	
	- Liquide véhiculé: Gas-oil	
	- Viscosité : 2/3°E	
	- Puissance absorbée : 9.2CV	
	- Étanchéité : Garniture mécanique	

**Pièce III- Cahier des prescriptions spéciales (CPS) :**  
**Cahier des Clauses Techniques Particulières (CTP)**

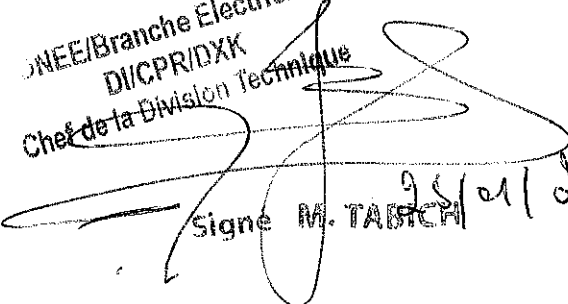
	- Raccordement aspiration : 1''1/2	
	- Raccordement refoulement : 1''1/2	
<b>Matériaux</b>	- Corps de la pompe : Fonte GG25	
	- Vis : Acier trempé 16MnCrS5) nitruré	
<b>Caractéristiques du moteur</b>	Moteur asynchrone type D1C134 1BA109	
	- Tension : 380v	
	- Courant : 18.5A	
	- Puissance : 11Kw	
	- Vitesse : 2900t/mn	
	- Couplage:Y	
	- Classe d'isolement : F	
	- IP:45	
	- Forme : B5	
<b>Lot n°3 Motopompes volumétrique pour piège à fuel-oil de la station de dépotage par wagons</b>		
<b>Caractéristiques de la pompe</b>	Serie BT - IL BOMBAS DE TORNILLOS/SCEW PUMPS (AZCUE) ou équivalent	
	Pompe à vis horizontale	
	- Débit : 208 litres /minute	
	- Pression de refoulement: 5 bars	
	- Pression à l'aspiration : 0.69bars	
	- Liquide véhiculé : Fuel-oil n°2 chargé à 20°C	
	- Viscosité : 380 Cst	
	- Vitesse : 1450t/mn	
	- Etanchéité : Garniture mécanique	
	- Brides à axe horizontal raccordées sur une tubulure de : 3".	
<b>Caractéristiques du moteur</b>	Moteur asynchrone type A1C 113-2B-A272 ou similaire.	
	Puissance : 5,5 kW	
	Tension : 220/380/50Hz	
	Couplage : Δ/Y	
	Vitesse : 1450t/mn	
	Protection : IP55	
	Isolation : classe F	
	Forme : B5	
<b>Matériaux</b>	Corps de la pompe : Fonte GG25	
	Vis : En acier nitruré	
<b>NB : Motopompe fournie alignée sur châssis, avec accouplement et protège accouplement anti-étincelles</b>		
<b>Lot n°4 Pompe eau surchauffée</b>		
<b>Caractéristiques de la</b>	Pompe centrifuge monocellulaire horizontale CBS 50/20x4 TU/S	

7

**Pièce III- Cahier des prescriptions spéciales (CPS) :  
Cahier des Clauses Techniques Particulières (CTP)**

<b>pompe</b>	Marque : IDROMECANICA ITALIA ou équivalent	
	Produit: Eau surchauffée 130C° à 160C°	
	Débit : 35 m³/h	
	vitesse : 2900 Tr/mn	
	Hauteur manométrique : 60 mce	
	Puissance : 13,6 CV	
	Raccordement coté aspiration : 3"	
	Raccordement coté refoulement : 2"	
<b>Caractéristiques du moteur</b>	Moteur asynchrone type 160 MR/2	
	Tension : 380 V	
	Couplage : triangle	
	Courant nominal : 21A	
	Puissance : 10 KW	
	vitesse : 2930 Tr/mn	
	Forme du moteur : B3	
	Classe d'isolement : B	
	IP:54	
	Corps de pompe en fonte GS	
<b>NB : Motopompe fournie alignée sur châssis, avec accouplement et protège accouplement anti-étincelles</b>		

NB : Chaque soumissionnaire doit fournir avec son offre une documentation technique, détaillée, complète et en langue française.

ONEE/Branche Electricité  
 DICPR/DXK  
 Chef de la Division Technique  
  
 Signé M. TABICH 25/01/2016



**Pièce IV- : (CCAG-T)**

---

**Direction Exploitation Kenitra**

**FOURNITURE DES MOTOPOMPES DESTINEES A LA DIRECTION EXPLOITATION  
KENITRA.**

**Pièce IV- (CCAG-T)**

**Cahiers des Clauses Administratives Générales applicables aux marchés de  
travaux passés pour le compte de l'État.**

Le soumissionnaire est réputé être en possession du CCAG-T et avoir pris connaissance des dispositions qui y figurent. Le CCAG-T est téléchargeable sur le site web de l'ONEE - Branche Electricité à l'adresse : , <http://www.one.ma> rubrique fournisseurs.

Il reste entendu que les fonctions du ministre au niveau du CCAG-T sont attribuées au Directeur Général de l'ONEE

**Pièce V- Cahier des prescriptions communes (CPC)**

---

**Direction Exploitation Kenitra**

**FOURNITURE DES MOTOPOMPES DESTINEES A LA DIRECTION EXPLOITATION  
KENITRA.**

**Pièce V- Cahier des prescriptions communes (CPC) :**

**V-1 Cahier des Clauses Administratives et Financières Générales Travaux  
(CCAFG-Travaux).  
téléchargeable à partir du site web de l'ONEE-Branche Electricité.**

**Pièce VI- Le bordereau des prix - détail estimatif**

**Direction Exploitation Kenitra**

**FOURNITURE DES MOTOPOMPES DESTINEES A LA DIRECTION EXPLOITATION  
KENITRA.**

**Pièce VI- Le bordereau des prix - détail estimatif**

**Pièce VI- Le bordereau des prix - détail estimatif**  
**BORDEREAUX DES PRIX**

Monnaie de l'offre :

N° de référence : PK

Lot N°	Désignation	Unité	Qté (4)	Prix unitaire (hors TVA) (5)	Prix total hors TVA (6)=(4) x (5)
Lot N°1	Pompe de transfert fuel-oil	Pièce	2		
Lot N°2	Pompe de transfert gaz oil	Pièce	2		
Lot N°3	Pompe de piège à fuel-oil	Pièce	2		
Lot N°4	Pompe eau surchauffée	Pièce	4		
Total hors TVA Taux de la TVA (....%) Total TTC					

4

## Pièce VI- Le bordereau des prix - détail estimatif

**BORDEREAUX DES PRIX****Pour les entreprises étrangères**

Monnaie de l'offre :

N° de référence : PK389982

Poste	Quantité	Désignation	Unité	PU HT	Prix total
<b>FOURNITURE DES MOTOPOMPES POUR LA DIRECTION EXPLOITATION KENITRA</b>					
Lot N°1	2	Pompe de transfert fuel-oil	PCE		
Lot N°2	2	Pompe de transfert gazoil	PCE		
Lot N°3	2	Pompe de piège à fuel-oil	PCE		
Lot N°4	4	Pompe eau surchauffée	PCE		
<b>Montant total CFR :</b>					

**Pièce VII - Fiches Techniques**

**Direction Exploitation Kenitra**

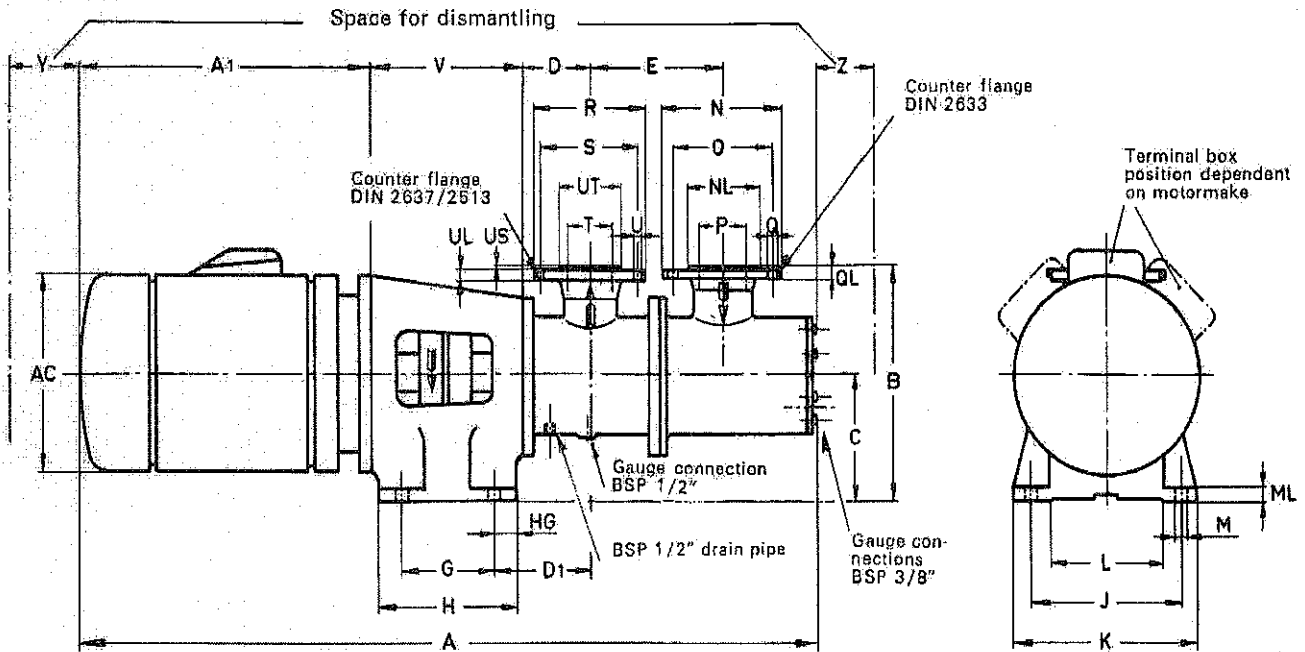
**FOURNITURE DES MOTOPOMPES DESTINEES A LA DIRECTION EXPLOITATION KENITRA.**

**Pièce VII - Fiches Techniques**

4

## Pièce VII - Fiches Techniques

## Encombrement du lot N° 1 : Motopompe transfert Fuel-oil



A : 1556 mm

B : 540 mm

E : 260 mm

G : 155 mm

H : 225 mm

K : 450 mm

J : 380 mm